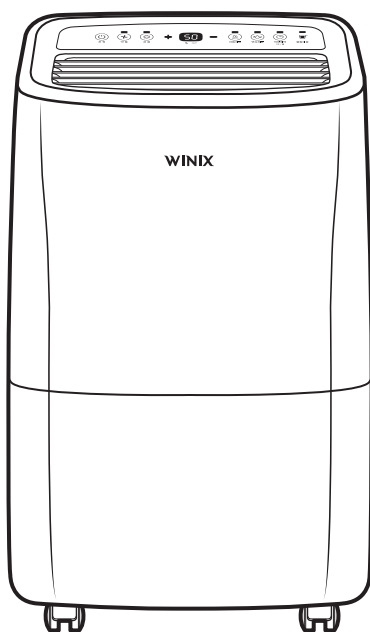


WINIX

User Manual

위닉스 **보송**

DXT*100 시리즈



제품설명서



- 사용설명서를 잘 읽어보신 후 올바르게 사용해 주세요.
- 사용설명서 뒷편에 제품보증서가 있으므로 분실되지 않게 보관해 주세요.
- 본 제품은 국내에서만 사용할 수 있게 제작되었습니다.
- 제품 디자인 및 제품 사양은 품질 향상을 위해 예고 없이 변경될 수도 있습니다.

CONTENTS

특장점	3	청소 및 관리하기	19
안전을 위한 주의사항	4	물통 비우기	19
설치하기	9	물통 청소하기	20
설치 시 주의사항	9	외관 청소하기	21
사용 전 알아두기	10	공기흡입구 및 프리필터 청소하기	22
각 부분의 이름	11	연속배수 호스 연결하기	23
사용하기	15	고장신고 전 확인하기	24
초기동작	15	증상 확인 후 조치하기	24
수동제습	16	제품규격	27
자동제습	17	유상수리 처리기준	27
제상운전	17	소비자 분쟁	
연속제습	17	해결 기준 안내	28
꺼짐예약	18	제품보증서	29
차일드락	18		

특장점



이 제품은 220 V 전용입니다.

자동제습

자동습도 조절기능으로 사용환경 및 실내습도에 따라 자동으로 풍량을 조절하여 쾌적한 실내습도를 유지해 줍니다.

타이머 기능

잠잘 때나 외출 시 원하는 시간을 설정해 놓으면 제품이 자동으로 OFF 되어 전기료를 절감할 수 있습니다.

편리한 이동

360도 회전휠과 히든 핸들 장착으로 누구나 쉽게 원하는 장소로 이동이 가능합니다.

안전을 위한 주의사항

안전에 관련된 경고, 주의사항들은 제품을 안전하게 사용하여 재산상의 손해를 막기 위한 내용으로 반드시 잘 읽고 올바르게 사용해 주세요.

경고

지시사항을 지키지 않았을 경우, 사용자가 사망하거나 중상을 입을 수 있습니다.

주의

지시사항을 지키지 않았을 경우, 사용자의 부상이나 재산 피해가 발생할 수 있습니다.

참고

제품을 효율적으로 사용할 수 있습니다.

경고

전원 플러그를 뽑을 경우 코드를 잡지 말고 플러그를 잡고 당겨 빼세요.

- 전원코드 손상으로 인해 감전이나 화재, 부상의 원인이 됩니다.

젖은 손으로 전원 플러그를 꽂거나 만지지 마세요.

- 감전이나 부상의 원인이 됩니다.

반드시 접지 처리된 220 V 전용 콘센트에 꽂아 사용하세요.

- 접지 콘센트를 사용하지 않을 경우 고장 및 감전의 위험이 있습니다.

누전차단기(감도 전류 30 mA이하)와 연결된 콘센트에 꽂아 사용하세요.

- 누전으로 인한 고장, 감전, 화재의 위험이 있습니다.

전원코드를 무리하게 구부리거나 무거운 물건에 눌러 파손되지 않도록 하세요.

- 화재의 원인이 됩니다.

전원코드를 연장하여 사용을 할 경우에는 반드시 250 V / 15 A이상의 코드 및 콘센트를 사용하시고 단독으로 사용하세요.

- 이상 고열에 의한 화재의 원인이 됩니다.

임의로 전원 코드선을 개조, 교체하지 마세요.

- 고장, 감전, 화재의 위험이 있으므로 수리할 필요가 있을 때는 서비스센터로 연락하세요.

장시간 사용하지 않을 때는 전원 플러그를 빼주세요.

- 전원 플러그를 빼지 않을 경우 절연 열화에 의한 누전으로 화재의 원인이 됩니다.

제품 주변에 인화물질(스프레이, 석유, 가스 등)을 두지 마세요.

- 폭발이나 화재의 원인이 됩니다.

손상된 전원 플러그나 전원코드, 헐거운 콘센트는 사용하지 마세요.

- 감전 및 누전, 화재의 원인이 됩니다.
- 전원 플러그나 전원코드가 손상되었을 때는 서비스센터로 연락하세요.

목욕탕, 샤워장, 수영장 등 물이 직접 닿을 수 있는 곳에서 사용하지 마세요.

- 감전 및 이상 발열에 의한 화재의 원인이 됩니다.

좁은 장소나 경사지고 울퉁불퉁한 바닥에서 사용하지 마세요.

- 고장 및 변형의 원인이 됩니다.

공기배출구로 물을 넣지 마세요.

- 제품에 고장이 생겨 화재, 감전, 부상의 원인이 됩니다.

제품을 탁자나 싱크대 모서리 등 불안정한 곳에 올려 놓지 마세요.

- 제품이 떨어져 바닥이 물에 젖을 수 있으며 제품 고장 및 변형의 원인이 됩니다.

전원부에 물이 들어가면 전원 플러그를 빼고 서비스센터로 연락하세요.

- 감전 및 화재의 원인이 됩니다.

먼지가 많거나 물(빗물)이 튀는 곳에는 설치하지 마세요.

- 감전 및 화재의 위험이 있습니다.

제품이 침수된 경우 전원을 차단하고 서비스센터로 연락하세요.

- 침수된 제품을 임의로 건조 시킨 후 작동을 하면 고장 및 감전, 화재, 부상의 위험이 있습니다.

제품 근처에 어린이가 밟고 올라설 수 있는 물건을 놓아두지 마세요.

- 제품이 넘어지거나 어린아이가 넘어져 크게 다칠 수 있습니다.

제품 가까이 열기구를 두지 마세요.

- 변형, 변색 및 화재의 원인이 됩니다.

실내 훈증타입(발연형)의 살충제를 사용할 때는 제품을 사용하지 마세요.

- 제품 내부에 약재 성분이 축적되어 변색 및 악취, 고장의 위험이 있습니다.

젖은 손으로 제품을 조작하지 마세요.

- 고장 및 감전의 원인이 됩니다.

제습기 위에 물이 들어있는 용기나 화분을 올려 놓지 마세요.

- 감전 및 화재의 위험이 있습니다.

사용 중인 제품 위에는 옷, 수건 등 기타 물건을 올려 놓지 마세요.

- 발열에 의한 화재 원인이 됩니다.

약품을 취급하는 장소에서 사용하지 마세요.

- 공기중에 용해된 약품이나 용해제에 의해 제품이 변형되거나 고장, 악취가 생길 수 있습니다.

제품 가까이에 어린이가 있는 상태에서 사용하지 마세요. 어린이가 다칠 수 있습니다.

- 부상의 원인이 되므로 어린이들이 제품 가까이에 오거나 무분별하게 조작하는 일이 없도록 주의해 주세요.

이 기기는 신체, 감각, 정신 능력이 결여되어 있거나 경험과 지식이 부족하여 감독이나 지시 없이는 안전하게 기기를 사용할 수 없는 사람(어린이 포함)이 사용하도록 만들어지지 않았습니다.

빨래건조대 아래에 제품을 두지 마세요.

- 덜 마른 빨래에서 떨어진 물이 제품 내부로 흘러들어가 고장의 원인이 됩니다.

주의

운전 중에 전원 플러그를 빼거나 이동하지 마세요.

- 고장 및 화재의 원인이 됩니다.

청소 및 손질 시에는 전원 플러그를 빼고 제품의 열을 식힌 후 손질하세요.

- 감전되거나 다칠 수 있습니다.

제품에서 이상한 소리, 냄새, 연기가 나면 즉시 전원 플러그를 빼고 서비스센터(☎1600-4544)로 연락하세요.

- 감전, 화재의 위험이 있습니다.

프리필터를 꼭 끼워 사용하세요.

- 필터 없이 사용할 경우 제품, 수명이 짧아지고 감전되거나 다칠 수 있습니다.

공기배출구나 공기흡입구에 핀, 막대기, 동전 등 이물질들을 넣지 마세요.

- 특히 어린이는 주의시켜 주세요.
- 화상, 감전 및 고장의 원인이 됩니다.

밀폐되었거나 유아, 노약자가 있는 곳에서는 오랫동안 사용하지 마세요.

- 산소가 부족하게 되어 위험하므로 주기적으로 창문을 열어 환기해주세요.

운전 중 공기배출구에 손이 닿지 않도록 하세요.

- 특히 어린이는 주의 시켜주세요.
- 화상, 감전 및 고장의 원인이 됩니다.

공기흡입구나 배출구가 빨래, 커튼 등으로 막히지 않도록 하세요.

- 막힌 상태로 방치되면 내부 온도 상승으로 제품이 변형될 수 있습니다.

제품에 심한 충격을 가하지 마세요.

- 고장의 원인이 됩니다.

제품 위에 올라가거나 무거운 물건을 올려놓지 마세요.

- 고장 및 변형, 부상의 원인이 됩니다.

제품에 물을 직접 뿌리지 마세요.

- 고장 및 감전의 원인이 됩니다.

프리필터는 중성세제를 녹인 물(약 30 °C)에 넣고 세척한 후 햇볕에 잘 건조시키세요.

- 먼지가 쌓이면 이상 연소 및 냄새의 원인이 됩니다.

제품에 살충제나 가연성 스프레이를 뿌리지 마세요.

- 인체에 해로울 뿐 아니라 제품 고장이나 화재가 발생할 수 있습니다.

파손된 물통을 그대로 사용하지 마세요.

- 물이 새거나 제품 내부로 물이 흘러들어 감전 및 고장이 발생할 수 있습니다.

청소 시 벤젠, 신나, 알코올 등 인화, 폭발성이 강한 물질로 닦지 마세요.

- 감전, 화재의 위험이 있습니다.

설치 및 운반 시 제품을 45 °이상 눕히지 마세요.

- 이상한 소음이 나거나 제품 고장의 원인이 됩니다.
- 만약 45 °이상 눕혀 이동하였다면 1 시간이 경과한 후 제품을 작동시켜 주세요.

불이 붙어있는 담배, 향 등을 가까이 두지 마세요.

- 제품 변형 및 화재의 가능성이 있습니다.

벽 옆이나 창가 등의 바람이 불어오는 곳에서 사용하지 마세요.

- 습도 센서가 제대로 작동하지 않을 수 있습니다.

절대로 분해, 수리, 개조하지 마세요. 특히 어린이가 제품을 가지고 놀거나 조작 및 작동을 하지 않도록 하세요.

- 이상 동작으로 인해 화재, 감전, 상해의 위험이 있습니다.

제품을 햇빛이 잘드는 곳에서 사용하지 마세요.

- 제품 외관의 변형, 변색의 원인이 됩니다.

제습기 물통 세척 후 햇빛에 건조하지 말고 그늘에서 건조해 주세요.

- 외관의 변형 및 변색의 원인이 됩니다.

제품을 사용할 때 필터가 위치한 방향과 벽면이 마주치게 사용하지 마세요.

- 통풍이 잘 되지 않으면 성능 저하로 인한 화재의 원인이 됩니다.

물통에 남아있는 물을 마시거나 동물, 식물 등에게 주지 마세요.

- 생각하지 못한 문제가 발생할 수 있습니다.

전자레인지나 텔레비전 등 자기장이 많이 나오는 곳 근처에서 사용하지 마세요.

- 센서 오작동의 원인이 됩니다.

제품을 사용하지 않을 때는 물통에 물이 있는 상태로 장시간 보관하지 마세요.

- 곰팡이와 세균이 번식하고 악취가 날 수 있습니다.

제품의 설치 장소를 변경 할 경우 물통의 물을 버린 후 이동하세요.

- 물통에 물이 남아있는 상태로 이동하면 물이 넘칠 위험이 있습니다.

제품 상단에 자석이나 금속 등을 올려놓지 마세요.

- 제품 오작동의 원인이 됩니다.

청소는 정기적으로 해주세요.

- 청소방법에 따라 청소를 해주세요. (청소 및 관리하기 참조)
- 청소를 안하면 곰팡이 및 세균이 번식하여 악취가 나고 제품 성능 저하의 원인이 됩니다.

전압이 불안정한 장소에서 장시간 사용하지 마세요.

- 감전 또는 고장의 원인이 됩니다.

설치하기

설치 시 주의사항



TV, 라디오, 전자제품 등과 간격을 두고 설치

- 다른 전자제품과 30 cm 정도 떨어뜨려 주세요.
전자파 장애로 오작동의 원인이 됩니다.



직사광선이 닿지 않는 실내공간

- 제품 오작동 및 고장의 원인이 될 수 있습니다.



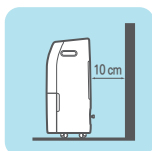
온도가 18 °C 이하로 떨어지지 않는 곳

- 낮은 온도는 제습 성능을 감소시키는 원인이 될 수 있습니다.



단단하고 평평한 바닥

- 약하고 기울어진 바닥에 설치하면 이상 소음 및 진동이 생길 수 있습니다.



벽면과 10 cm 이상 간격을 두고 설치 최소 30 ~ 45 cm 공간 확보 후 설치

⚠ 주의

- 이 제품은 220 V 전용입니다.
- 장기간 사용하지 않을 때는 전원 플러그를 빼주세요.

📄 참고

110 V 로 사용하려면 시중에서 다운용 변압기(3 KVA)를 별도로 구입하여 사용하세요.

사용 전 알아두기

제습기의 적정 사용온도는 18 ~ 35 °C 입니다.

- 18 °C 이하에서는 냉각기에 결빙이 시작되어 제습량이 줄어들 수 있습니다.

제습기 동작 중에는 컴프레서 작동으로 실내 온도가 올라갈 수 있습니다.

- 설정한 희망 습도에 도달하면 운전을 멈추고 실내 습도가 높아지면 자동으로 운전을 다시 시작합니다.

물통이 가득 찰 경우 제습기 동작이 멈춥니다.

안전을 위하여 제습기 물통에 다른 물건을 넣지 마세요.

제습기가 동작하지 않거나 아무 이유 없이 동작을 멈추는 경우 다음 사항을 확인하세요.

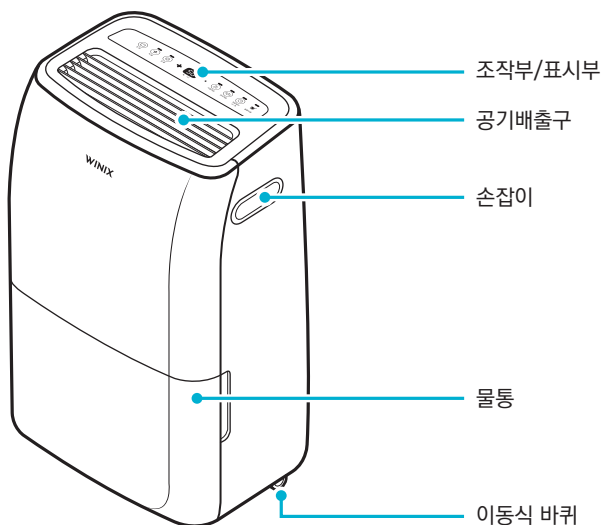
- 전원 플러그가 제대로 끼워져 있는지 확인하세요.
- 위의 사항이 정상인 경우, 전원을 끄고 10 분 정도 경과 후 다시 전원을 켜세요.
- 여전히 동작이 시작되지 않는 경우, 판매점 또는 서비스 센터에 연락하세요.

현재 온도/습도는 설치장소 및 주위 환경에 따라 실제와 차이가 있을 수 있습니다.

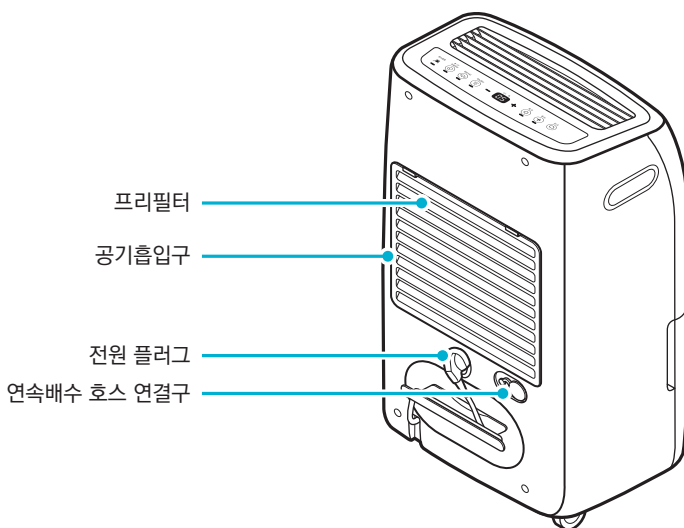
제습기의 현재 습도는 가정에서 사용하시는 습도계와 차이가 있을 수 있습니다.

각 부분의 이름

앞면

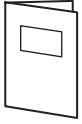


뒷면



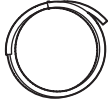
연속배수 호스 연결구가 막혀있는지 확인하세요. 누수의 우려가 있습니다.
연속배수 호스 연결구가 없을 시 고객센터로 문의바랍니다.(1600-4544)

부속품



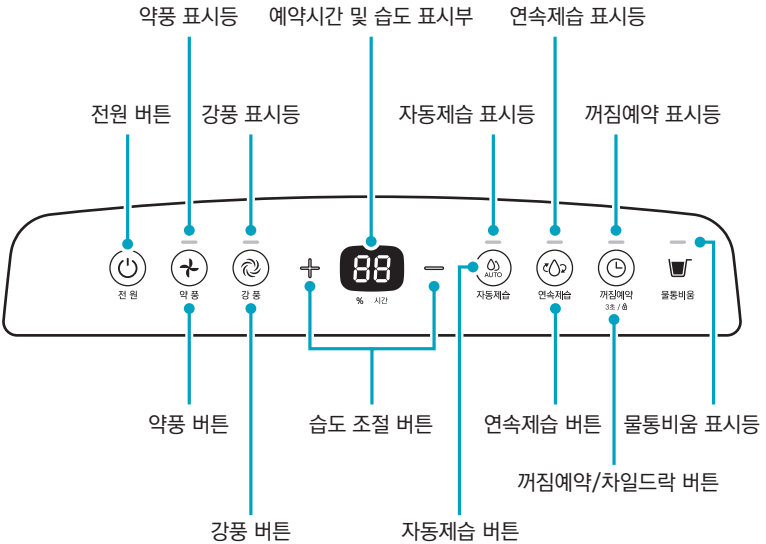
간단설명서

별도구매 구입문의 : ☎ 1600-4544



연속배수 호스
(내경 \varnothing 16mm)

조작부 및 표시부

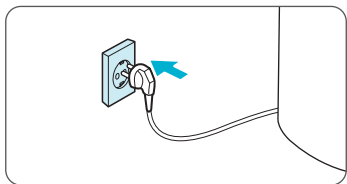


버튼	설명
 전원	전원 버튼 운전을 시작하거나 정지할 때 사용합니다.
 약풍	약풍 버튼 약풍이 동작합니다. 약풍 표시등 표시등이 켜지며 약풍 중임을 표시합니다.
 강풍	강풍 버튼 강풍이 동작합니다. 강풍 표시등 표시등이 켜지며 강풍 중임을 표시합니다.
	습도 조절 버튼 5 % 단위로 실내 습도를 설정할 수 있습니다.
 % 시간	예약시간 및 습도 표시부 꺼짐예약 시간, 설정습도, 현재습도를 표시합니다.
 자동제습	자동제습 버튼 실내 습도를 스스로 감지하여 자동으로 운전합니다. 자동제습 표시등 표시등이 켜지며 자동제습 중임을 표시합니다.

버튼	설명
 연속제습	연속제습 버튼 설정 습도와 상관없이 연속으로 운전합니다.
	연속제습 표시등 표시등이 켜지며 연속제습 중임을 표시합니다.
 꺼짐예약 3초 / 6	꺼짐예약/차일드락 버튼 1 시간 단위로 예약설정을 할 수 있습니다. 버튼을 길게 눌러 차일드락을 설정할 수 있습니다.
	꺼짐예약 표시등 표시등이 켜지며 꺼짐예약 중임을 표시합니다.
 물통비움	물통비움 표시등 물통에 물이 가득차면 표시등이 켜지며 만수임을 표시합니다.

사용하기

초기동작



- 1 전원 플러그를 끼워주세요.
 - 모든 표시등이 켜졌다가 꺼집니다.



- 2 [전원] 버튼을 누르세요.
 - 알람음이 울리고 운전을 시작합니다.
- 3 정지하려면 [전원] 버튼을 누르세요.
 - 알람음이 울리고 운전을 정지합니다.

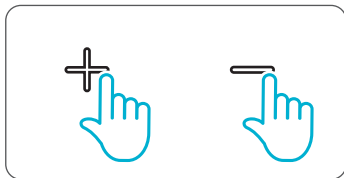


참고

- 운전을 시작하거나 멈출 때 제습기가 떨리는 현상이 있을 수 있으며 고장이 아닙니다.
- 초기 동작 시 셋팅으로 인해 약간의 모터음이 발생할 수 있습니다.
- 초기 동작 시 운전모드는 자동제습으로 기본 설정되어 있으며 습도표시부는 현재습도를 표시합니다.

수동제습

사용자가 원하는 습도와 풍량으로 선택하여 운전할 수 있습니다.



1 [약풍] / [강풍] 버튼 중 원하는 버튼을 누르세요.

- 약풍 / 강풍 표시등이 켜지며 운전을 시작합니다.

2 습도조절 버튼을 눌러 희망습도를 설정하세요.

- [+] / [-] 버튼을 누를 때마다 5 % 단위로 증가 또는 감소하며 35 ~ 70 %까지 습도 조절이 가능합니다.
- [+] / [-] 버튼을 3 초간 길게 누르면 빠르게 습도 조절이 가능합니다.



참고

현재 습도가 희망 습도보다 낮으면 제습운전을 정지하고 현재 습도가 희망 습도보다 높으면 제습운전을 시작합니다.

자동제습

실내 습도를 스스로 감지하여 자동으로 운전합니다.



1 [자동제습] 버튼을 누르세요.

- 자동제습 표시등이 켜지며 운전을 시작합니다.
- 풍량은 실내 습도에 따라 자동으로 설정됩니다.



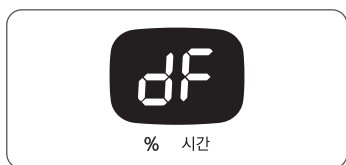
참고

자동제습은 실내 습도를 스스로 감지하여 자동으로 운전합니다.

이 때 [풍량] 버튼을 누르면 연속운전으로 변경되고 [습도설정] 버튼을 누르면 수동제습으로 변경됩니다.

제상운전

실내기온이 낮아 열교환기에 서리가 맺히는 경우 자동으로 서리를 제거합니다.



1 운전 중 화면표시부에 'df'라는 글자가 표시되면 제상 운전으로 동작합니다.

2 제상운전 동작 중에는 컴프레서가 꺼지고 팬이 강풍으로 돌게 됩니다.

3 제상운전 동작 중 풍량 조절을 누르면 버튼은 동작하지만 강풍 동작은 유지합니다. 만약 열교환기의 온도가 올라가 제상 운전이 멈추면 설정 풍량으로 제습기가 동작합니다.

연속제습

저소음 제습운전으로 야간에도 조용하고 쾌적한 실내를 만들어 줍니다.



1 [연속제습] 버튼을 누르세요.

- 연속제습 표시등이 켜지며 연속으로 운전합니다.
- 연속제습 동작 중에도 풍량조절이 가능합니다.

꺼짐예약

일정한 시간동안 운전을 하고 정지하고자 할 때 꺼짐예약을 사용합니다.



1 [꺼짐예약] 버튼을 누르세요.

- 꺼짐예약 표시등이 켜지며 [꺼짐예약] 버튼을 누를 때마다 1 → 2 ~ 11 → 12 → (해제) 순으로 선택됩니다.
- 운전 중에는 표시부에 현재습도가 표시됩니다.



참고

- 꺼짐예약은 1 ~ 12 시간까지 가능합니다.
- 꺼짐예약 시간이 되면 알람이 울리며 운전을 정지합니다.
- 운전 중 [꺼짐예약] 버튼을 누르면 꺼질 때까지 남은 시간을 확인할 수 있습니다.

차일드락

버튼을 잠가 어린이에 의한 오작동을 방지하고자 할 때 차일드락을 사용합니다.



1 [꺼짐예약] 버튼을 3 초간 길게 누르세요.

- 시간 표시부에 'CL' 문구가 뜨며 차일드락 기능이 켜집니다.
- 차일드락 기능 동작 중에 다른 버튼을 누를 경우 시간 표시부에 'CL'이라고 표시되며 해당 버튼의 기능이 동작하지 않습니다.
- [꺼짐예약] 버튼을 3 초간 길게 누르면 차일드락 기능이 해제됩니다.

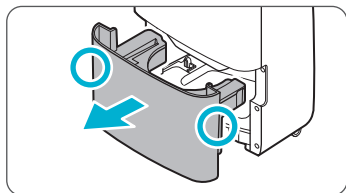


청소 및 관리하기

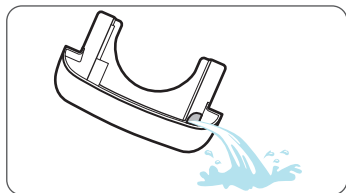
물통 비우기



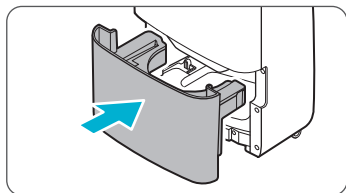
물통비움 표시등이 켜지면 운전을 멈춥니다. 물통을 빼기 전에 운전이 정지된 것을 반드시 확인하세요.



- 1 물통 좌, 우 손잡이를 잡고 앞으로 당겨 빼주세요.
- 물통을 세게 당기면 물이 밖으로 넘칠 수 있으니 물통을 조심히 꺼내세요.



- 2 물통 안의 물을 비워주세요.
- 물통의 물이 가득 차 무거울 수 있으니 주의하세요.



- 3 물통을 원위치에 끝까지 밀어 넣어 주세요.
- 부레가 정위치에 있는지 확인하세요.
 - 물통이 정확히 들어가 있지 않으면, 만수감지 장치가 작동하여 동작하지 않습니다.



- 4 물통비움 표시등이 꺼지고 운전을 다시 시작합니다.



주의

- 물통비움 표시등이 꺼지지 않고 제습기가 동작하지 않으면 물통이 잘못 끼워진 것이니 확인하고 다시 끼워주세요.
- 물통 분리 후 잔수가 떨어질 수 있으나 고장이 아닙니다. 잔수는 마른 걸레로 닦아 주세요.

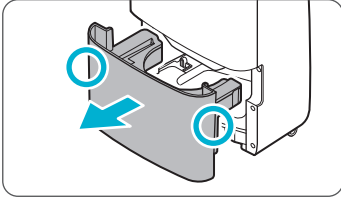


참고

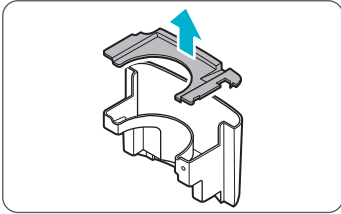
제습운전 정지 후 4 분간은 운전 버튼을 눌러도 압축기의 보호를 위해 제습운전이 되지 않습니다.

물통 청소하기

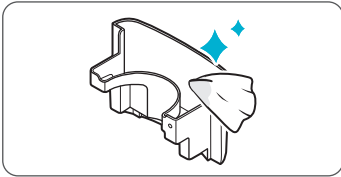
청소하기 전에 반드시 전원 플러그를 빼주세요.



1 물통 좌, 우 손잡이를 잡고 앞으로 당겨 빼주세요.

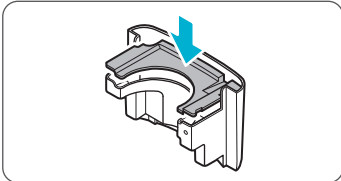


2 물통덮개를 위로 분리해 주세요.

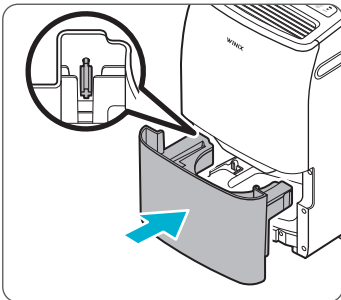


3 중성세제로 물통 안쪽을 닦아주세요.

- 물통에서 곰팡이, 병원균, 박테리아가 성장하지 못하도록 주 1 회 청소해 주세요.



4 물통덮개를 물통에 정확히 끼워주세요.



5 청소가 끝나면 물통을 원위치에 끝까지 밀어 넣어 주세요.

- 부레가 정위치에 있는지 확인하세요.
- 물통덮개를 홈에 확실하게 끼운 다음 물통을 확실하게 밀어 넣어 주세요.
- 물통이 정확히 들어가 있지 않으면, 만수감지 장치가 작동하여 동작하지 않습니다.

! 주의

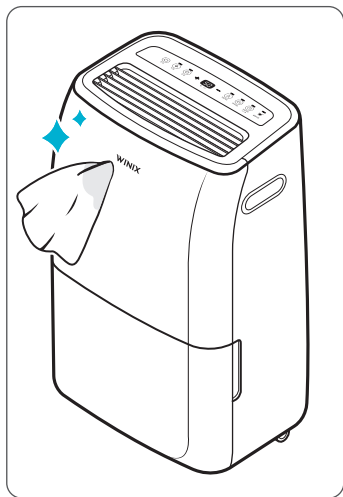
- 부레가 정위치에 있는지 확인해 주세요. 부레가 정위치에 있지 않으면 만수를 감지할 수 없습니다.
- 물통비움 표시등이 꺼지지 않고 제습기가 동작하지 않으면 물통이 잘못 끼워진 것이니 확인하고 다시 끼워주세요.
- 손상과 변색의 원인이 되는 벤젠, 알콜, 기타 휘발성 세제를 사용하지 마세요.
- 물통 내부에 생기는 검은색 자국은 공기 중 미세한 먼지 입자가 냉각기에 달라 붙어 씻겨져 나오는 현상이므로 고장이 아닙니다.

📄 참고

제습운전 정지 후 4 분간은 운전 버튼을 눌러도 압축기의 보호를 위해 제습운전이 되지 않습니다.

외관 청소하기

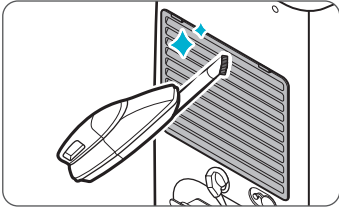
청소하기 전에 반드시 전원 플러그를 빼주세요.



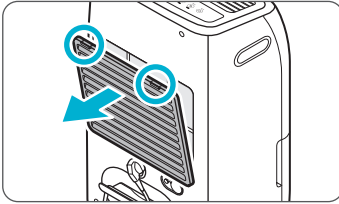
- 1 중성세제를 탄 물에 부드러운 헝겊을 적셔 닦은 후 마른 헝겊으로 잘 닦아 주세요.
 - 반드시 전원 플러그를 빼주세요.

공기흡입구 및 프리필터 청소하기

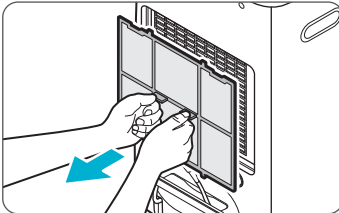
먼지나 분진이 부착되면 풍량이 줄어들어 성능이 감소될 수 있으니, 2 주에 1 회 이상 청소를 해주는 것이 좋습니다.



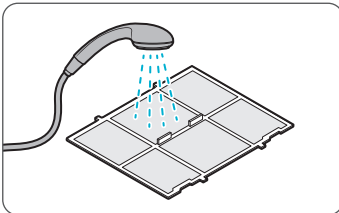
- 1 공기흡입구는 진공 청소기나 부드러운 솔로 부착된 먼지, 분진을 제거해 주세요.



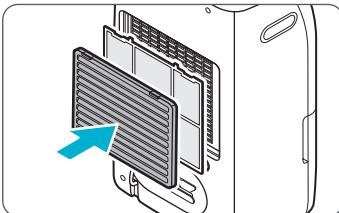
- 2 공기흡입구 덮개의 상단부 고정구를 아래로 누른 후 앞으로 당겨서 빼주세요.



- 3 프리필터의 중앙의 손잡이를 잡고 앞으로 당겨 빼주세요.



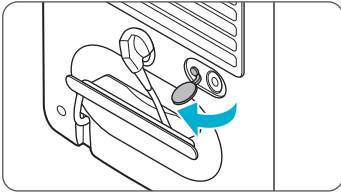
- 4 분리한 프리필터는 흐르는 물이나 중성세제를 녹인 물(약 30 °C)에 넣고 세척한 후 잘 말려 주세요.



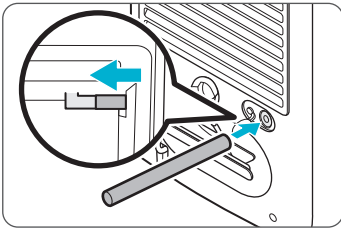
- 5 프리필터 → 공기흡입구 덮개 순으로 원위치에 조립해 주세요.

연속배수 호스 연결하기

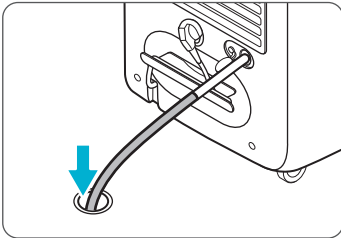
시중에서 배수구에 맞는 호스를 별도로 구입하여 사용할 수 있습니다.



1 연속 배수마개를 당겨 빼주세요.



2 호스커넥터를 외부 연속배수구 안쪽으로 끼운 후 물통 자리의 내부 연속배수구에 꼭 끼워주세요.



3 호스를 호스커넥터에 연결 후 호스의 끝을 하구수 등 물이 빠지는 곳으로 빼주세요.

⚠ 주의

- 호스커넥터가 빠지거나 헐거울 경우 누수될 수 있으니 배수구에 맞는 호스인지 꼭 확인하세요.
- 연속배수 호스 연결을 하지 않을 시 연속 배수마개를 꼭 닫은 상태에서 제품을 사용해 주세요. 누수로 인한 피해를 입을 수 있습니다.

📄 참고

- 시중에서 호스 구입 시 필요한 사이즈를 기재해 주세요.
- 연속배수 호스 구입문의 : 1600-4544

고장신고 전 확인하기

증상 확인 후 조치하기

증상	확인/조치
<p>전혀 동작되지 않아요.</p>	<ul style="list-style-type: none"> • 전원 플러그는 잘 꽂혀 있나요? <ul style="list-style-type: none"> - 전원 플러그를 정확히 꽂아주세요. • 물통비움 표시등이 켜져 있나요? <ul style="list-style-type: none"> - 물통을 비워 주세요. • 물통을 비워도 물통비움 표시등이 꺼지지 않아요? <ul style="list-style-type: none"> - 물통을 정위치에 재 조립해 주세요. 그래도 물통비움 표시등이 켜져 있으면 부레가 정위치에 있는지 확인해 주세요.
<p>소리가 나요.</p>	<ul style="list-style-type: none"> • 운전 중이나 정지 후에 물이 흐르는 소리가 나나요? <ul style="list-style-type: none"> - 내부의 액(냉매)이 배관을 통해서 흐르는 소리로 이상이 아닙니다. • 운전 중에 "피"하는 소리가 나나요? <ul style="list-style-type: none"> - 온도 변화에 따라 부품이 신축되는 소리로 이상이 아닙니다.
<p>물통에 물이 많이 안 생겨요.</p>	<ul style="list-style-type: none"> • 필터에 먼지가 묻어있어 구멍을 막고 있지 않나요? <ul style="list-style-type: none"> - 프리필터를 청소해 주세요. (청소 및 관리하기 참조) • 실내 온도가 18 °C이하인가요? <ul style="list-style-type: none"> - 실내 온도 18 °C이하에서는 제습기 내부 냉각장치에 결빙이 시작되어 제습량이 줄어들 수 있습니다. • 봄, 가을, 겨울철에 사용 중이신가요? <ul style="list-style-type: none"> - 건조한 봄, 가을, 겨울철에 제습기를 자동 제습으로 사용할 경우 실내습도가 높지 않아 물통에 물이 조금만 생길 수 있습니다. 자동 제습이 아닌 연속제습으로 사용하면 실내습도와 상관없이 연속으로 제습을 하기 때문에 보다 효율적으로 사용하실 수 있습니다. (빨래 건조 시 효과적)

증상	확인 / 조치
진동과 소음이 커요.	<ul style="list-style-type: none"> 경사진 상태에서 사용하고 있지 않나요? - 바닥이 평평한 곳으로 제품을 옮겨주세요.
공기배출구에서 더운 바람이 나와요.	<ul style="list-style-type: none"> 제습기는 정상작동 중이므로 걱정하지 마시고 사용하세요. 정상적인 제습과정을 거쳐 수분이 제거된 보송보송한 공기가 공기배출구를 통해 배출됩니다. 이때 나오는 더운 바람으로 인해 실내 온도는 약 2 ~ 3 °C 정도 오를 수 있으나 이 더운 바람은 공기가 머금을 수 있는 수분의 양을 높여 더 많은 제습을 하도록 도와줍니다. 이 모든 과정이 제습기의 주요 원리입니다.
연속배수 호스로 물이 나오지 않아요.	<ul style="list-style-type: none"> 연속배수 호스를 제대로 연결하였나요? - 사용설명서 참조하여 재조립하세요. 연속배수 호스가 꼬이거나 막혀 있지 않나요? - 호스를 펴주거나 막힌 부분을 뚫어 주세요. 물이 빠지는 하수구 등이 연속배수 호스보다 높지 않나요? - 연속배수 호스보다 하수구가 낮아야 합니다.
제품외관과 수조에 그을음이 묻어 나와요.	<ul style="list-style-type: none"> 실내에 연기가 발생하는 초, 향초 등을 제품 동작 중 함께 사용하지 않나요? - 연기가 발생하는 초, 향초 등을 함께 사용하면 제습기가 동작 중 연기를 함께 흡입하여 연기에 내포되어 있는 그을음이 제품 외관 및 수조에 묻어 나올 수 있습니다. 제품 동작중에는 연기가 발생하는 초, 향초 등을 사용하지 마세요. 실내에 먼지가 많지 않나요? - 먼지가 많은 환경에서 사용할 경우 정전기로 인해 제품 외관/내부 또는 다른 물건에도 그을음처럼 먼지가 묻어날 수 있습니다. 사용하는 공간은 항상 청결히 유지해 주세요.

증상	확인/조치
<p>물통에 검은색으로 물 자국이 생겨요.</p>	<ul style="list-style-type: none"> • 프리필터 청소를 정기적으로 하시나요? <ul style="list-style-type: none"> - 물통 내 생기는 물 자국은 제습기의 정상적인 제습 과정을 통해서 생기는 현상입니다. 외부의 공기를 제습기가 흡입하여 제습 과정을 거친 후 물통으로 물이 배출될 때, 대기중의 이물질(먼지등)과 제습기 부품인 냉각기 내부 표면에 묻어져 있던 오일, 그리고 물이 함께 섞여 배출됩니다. 이 과정에서 생기는 물로 인한 자국이며 어느 정도 시간이 흐르면 오일은 섞여 나오지 않고 공기중 이물질과 섞인 물만 배출되며 물통 내 자국을 남길 수 있습니다. 물 자국은 물통 세척 시 중성세제를 활용하시어 세척이 가능합니다. 공기중 이물질이 유입되지 않도록 정기적으로 프리필터를 청소해 주세요.
<p>제습기는 작동하나 제습이 되지 않아요.</p>	<ul style="list-style-type: none"> • FAN은 동작하나 콤프가 동작하지 않나요? <ul style="list-style-type: none"> - 냉각부에 얼음이 형성되어 얼음을 녹이는 중입니다. 이상 증상이 아니므로 얼음이 녹은 후 재가동됩니다.

제품규격

모델명	DXT*100 시리즈
정격 전압	AC 220 V / 60 Hz
소비 전력	250 W
제습량	10 ℓ (온도 : 27 °C, 습도 : 60 %)
물통 용량	2.2 ℓ (만수 시)
외형 치수	362 mm (W) x 257 mm (D) x 590 mm (H)
중량	15.8 kg

- 본 제품의 외관, 디자인 및 제품규격은 제품의 품질 향상을 위해 예고없이 변경될 수도 있습니다.
- 표시된 제습량 10리터는 1일 최대 제습능력으로 수동 모드의 최대 풍량으로 연속동작 시 기준입니다. 설정 모드와 주위 온도, 습도에 따라 제습량이 달라질 수 있습니다.

※ 제습기 에너지효율등급관 관련 안내

에너지소비효율등급 라벨에 또는 에너지소비효율 라벨에 명기된 에너지 비용 표시사항과 실제 에너지 비용은 소비자가 실제 사용하는 에너지 사용량, 에너지 사용시간 또는 전기 요금 인상 등 에너지 가격 변동에 따라 달라질 수 있습니다.

유상수리 처리기준

- 품질보증기간이 경과한 경우
- 소비자의 취급 부주의 또는 잘못된 수리, 개조하여 고장 발생 시
- 전기용량을 틀리게 사용하여 고장이 발생된 경우
- 외부 충격이나 떨어뜨림 등에 의한 고장, 손상 발생 시
- (주)위닉스 서비스 기사 및 협력사가 아닌 사람이 수리하여 고장 발생 시
- 위닉스에서 미지정된 소모품이나 수리 자재 사용으로 고장 발생 시
- 신나, 벤젠 등 유기 용제에 의하여 외관인 손상되거나 변형된 경우
- 사용설명서 내의 '주의 사항'을 지키지 않아 고장 발생 시
- 기타 제품 자체의 하자가 아닌 외부 원인으로 고장 발생 시
- 천재지변(낙뢰, 화재, 지진, 풍수 등)에 의한 고장 발생 시
- 소모성 부품의 수명이 다한 경우 (건전지, 필터류 등)
- 제품의 이동, 이사 등으로 인한 설치 변경의 경우
- 제품 고장이 아닌 단순 점검 요청의 경우
- 해외에서 구매한 제품이거나 해외에서 사용중에 고장이 발생된 경우

* 위닉스 고객만족센터 : TEL : 1600-4544

소비자 분쟁 해결 기준 안내

저희 위닉스 에서는 소비자 분쟁 해결 기준에 따라 아래와 같이 제품에 대한 보증을 실시합니다.

소비자 분쟁 해결 기준 안내			
소비자 피해 유형		보상내역	
		보증기간 이내 <small>주1)</small>	보증기간 경과 후
구입 후 10일 이내에 정상적인 사용 상태에서 발생한 성능/기능 상의 하자로 중요한 수리를 요할 때		제품교환 또는 구입가 환급	유상수리
구입 후 1개월 이내에 정상적인 사용 상태에서 발생한 성능/기능 상의 하자로 중요한 수리를 요할 때		제품교환 또는 무상수리	유상수리
품질 보증 기간 이내에 정상적인 사용 상태에서 발생한 성능 또는 기능상의 하자	하자발생시	무상수리	유상수리
	수리 불가능시	제품교환 또는 구입가 환급	
	교환 불가능시	동급모델 교환 또는 구입가 환급	차액지급 후 동급모델교환
	품질 보증 기간 이내에 동일 하자에 대해 2회까지 수리하였으나 하자가 재발하는 경우 또는 여러 부위 하자에 대해 4회까지 수리하였으나 하자가 재발하는 경우는 수리 불가능한 것으로 봄		
소비자가 수리 의뢰한 제품을 사업자가 분실한 경우		제품 교환 또는 구입가 환급	정액 감가상각한 금액에 10%를 가산하여 환급 (최고한도:구입가격)
소비자가 제품을 회수하지 않을 경우		<ul style="list-style-type: none"> - 수리요청일(입고일)로 부터 30일 이후 창고 보관료를 청구할수 있음 - 구입가의 1/1000(일) 을 일보관료로 책정함 - 60일 이후에도 인수하지 않을 경우 소유권을 포기하는 것으로 간주하며 자체 폐기 처리함 	
부품 보유 기간 이내에 수리용 부품을 보유하고 있지 않아 발생한 피해	정상적인 사용상태에서 발생한 성능, 기능상 하자	제품 교환 또는 구입가 환급	정액 감가상각한 금액에 10%를 가산하여 환급
	소비자의 고의 또는 과실로 인한 고장	유상수리에 해당하는 금액징수 후 제품 교환	

주1) 보증기간이라 함은 구입일로 부터 1 년을 말함

제품보증서

아래와 같이 보증합니다.

1. 본 제품은 엄격한 품질 관리 및 검사 과정을 거쳐서 만들어진 제품입니다.
2. 소비자의 정상적인 사용 상태에서 고장이 발생하였을 경우 구입하신 대리점이나 본사 서비스 센터에서 아래 보증기간 동안은 무상 수리해 드립니다.
3. 보증기간 이내라 하더라도 소비자의 부주의로 인한 고장은 서비스 요금을 받고 수리해 드립니다.
4. 수리를 요할 때에는 보증서를 꼭 제시해 주세요.
5. 보증서는 다시 발행하지 않으므로 소중히 보관해 주세요.
6. 본 보증서는 국내에서만 유효합니다.

제 품 명	제습기				
모 델 명	DXT*100 시리즈				
구 입 일	년	월	일	보 증 기 간	1 년
구 입 처				부품보유기간	7 년
전 화					
고 객	주 소				
	성 명				
	전 화				

※ 제품 구입시 빈칸의 내용을 반드시 기록 받으세요.

(주)위닉스

서비스 및 제품문의
TEL : 1600-4544

WINIX

제품 관련 문의 및 사용설명서 A/S센터 접수 안내

제품 모델명, 고장상태, 연락처, 주소를 정확히 알고 계시면 보다 빠른 서비스를 받으실 수 있습니다.

- 위닉스 보송 콜센터 : ☎ 1600-4544
- 위닉스 홈페이지 : www.winix.com