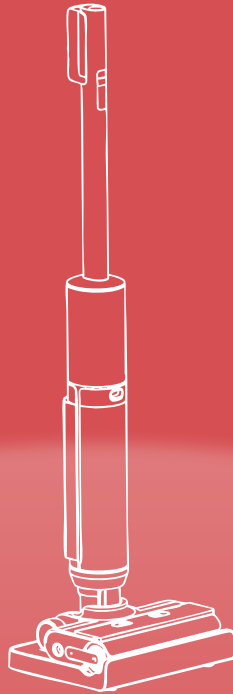


moos

올스페이스 무선 습건식 청소기

User Manual

MHCNB00-OWK



Make Different **MOOS**

VER 1.0

안전 경고

⚠ 경고

이 제품을 사용하기 전에, 본 매뉴얼의 모든 내용을 주의 깊게 읽고, 지침에 따라 설치 및 사용하십시오. 제품을 제3자에게 양도하는 경우, 반드시 이 사용 설명서를 함께 제공하십시오. 본 매뉴얼의 지침에 부합하지 않는 사용은 제품 손상 또는 심각한 상해를 초래할 수 있습니다. 이 제품은 가정용으로만 적합하며, 일반적인 가정 환경에서 사용하도록 설계되었습니다. 산업용이나 야외용으로는 적합하지 않습니다.

- 이 제품은 신체적, 감각적, 지적 장애가 있거나 경험과 지식이 부족한 사람들(아동 포함)이 사용하기에 적합하지 않습니다. 반드시 감독하에 안전하게 사용해야 합니다.
- 젖은 손으로 플러그나 제품의 전기 부품을 만지지 마십시오. 감전의 위험이 있습니다.
- 플러그나 어댑터가 손상된 경우, 사용을 중단하고 즉시 전문가에게 수리 또는 교체를 요청하십시오.
- 공기 통로와 작동 부위는 머리카락, 느슨한 옷, 손가락, 입 등 신체 부위와 멀리 두십시오.
- 전기 누출, 모터 과열, 이상 소음, 냄새가 발생하거나 흡입력이 약해지는 경우 즉시 사용을 중지하고 전문가에게 점검을 요청하십시오.
- 반드시 정품 어댑터를 사용하십시오. 다른 유형의 어댑터는 배터리 고장이나 극심한 열 손상을 초래할 수 있습니다.
- 장시간 사용하지 않을 경우, 전원을 끄고 충전 거치대에서 플러그를 분리하십시오.
- 사용 후, 오수통의 먼지를 제거하여 공기 통로가 막히지 않도록 유지하십시오. 막힘으로 인해 흡입력이 저하되거나 모터가 과열될 수 있습니다.
- 기기 사용 후에는 건조한 환경에 보관하십시오. 습기는 기기의 절연 성능과 수명을 저하시킬 수 있습니다.
- 본체와 바닥 브러시는 전기 부품을 포함하므로 물로 세척하지 마십시오.
- 흡입 노즐을 정기적으로 점검하여 막힌 부분이 있으면 제거하십시오. 흡입력이 감소할 수 있습니다.
- 롤러 브러시 교체 전에 반드시 전원을 끄십시오.
- 제품이 고장 날 경우, 스스로 수리하지 마시고 당사 고객만족센터에 문의하십시오.
- 본 매뉴얼에 반영된 기술 정보는 당사 또는 지정된 제3자 시험 기관의 자료에 의해 얻어진 것입니다.

제품의 안정적 사용 환경

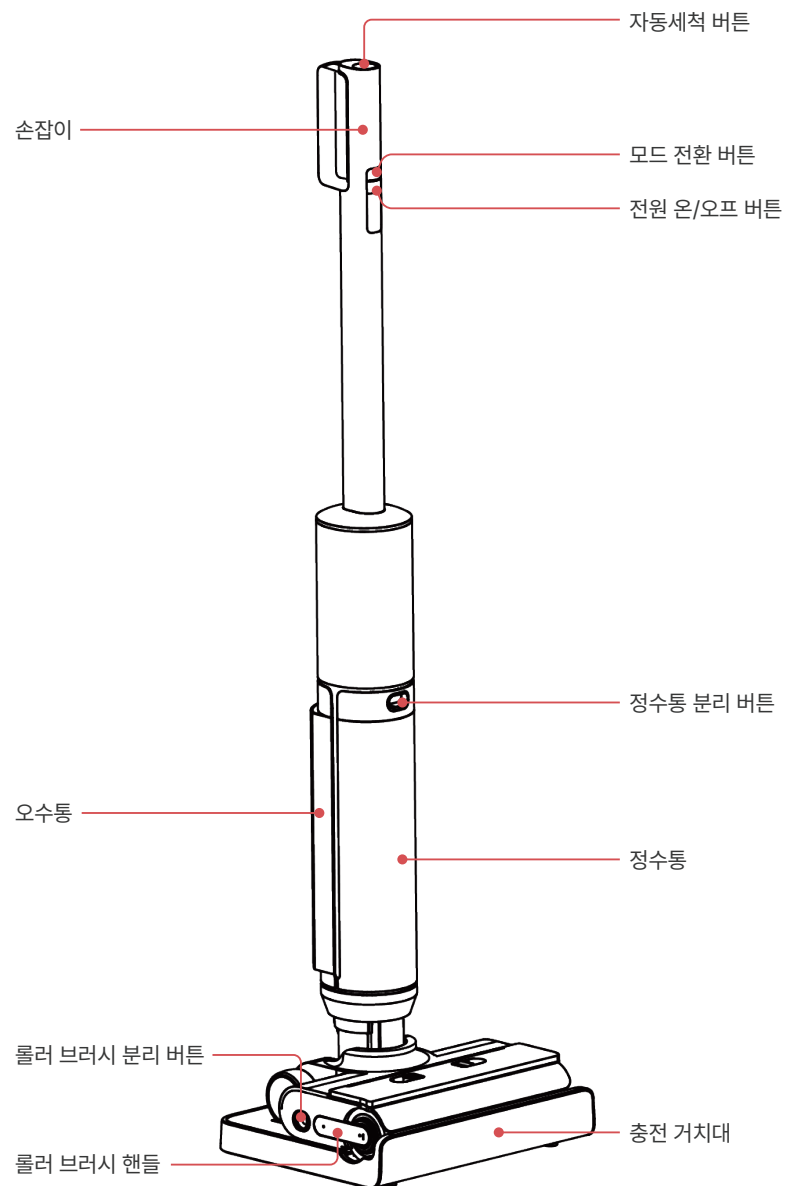
- 이 제품은 실내 환경의 단단한 바닥에 적합합니다. 왁스 처리된 바닥, 석재 바닥, 고무 바닥, 대리석 바닥, 화강암 바닥, 테라조 바닥, 단단한 목재 바닥, 복합 바닥, 대나무 바닥, 거울 타일 및 도자기 타일 등에서 사용할 수 있습니다. 울퉁불퉁한 바닥에서는 최적의 효과를 얻기 어려울 수 있습니다.
- 가연성 또는 폭발성 물질 근처나 표면에서 사용하지 마십시오. 화재 및 폭발의 위험이 있습니다.
- 작동 중인 벽난로나 히터 근처에서 사용하지 마십시오. 제품 외관이 변형될 위험이 있습니다.
- 뜨거운 물질(꺼지지 않은 담뱃재, 성냥, 뜨거운 재 등), 초미세 물질(석회, 시멘트, 나무 조각, 석고 분말, 숯 가루 등), 위험 물질(용제, 세척제 등), 화학 물질(산, 세척제 등) 및 물리적 특성이 불확실한 기타 물질을 제품에 흡입시키지 마십시오.
- 세정액, 등유, 가솔린, 알코올, 오일 페인트, 향수 등을 제품에 흡입시키지 마십시오. 단락, 화재 또는 폭발의 원인이 될 수 있습니다.
- 레이저 프린터나 복사기의 토너를 제품에 흡입시키지 마십시오. 화재 또는 폭발의 위험이 있습니다.
- 유리 조각, 작은 장난감, 핀, 클립, 돌, 석재, 큰 종이 조각 등 날카로운 물체를 제품에 흡입시키지 마십시오. 이는 막힘을 유발하거나 제품을 손상시킬 수 있습니다.
- 연소 중이거나 연기가 나는 물체(담뱃재, 타고 있는 담배 끝 등)를 제품에 흡입시키지 마십시오.
- 강한 기름기, 끈적임, 강한 염료(구두약, 페인트, 안료 등)를 제품에 흡입시키지 마십시오.

기기를 올바르게 사용하는 방법

- 지침 없이 제품을 분해하지 마십시오. 고객이 독립적으로 수리할 수 있는 부품이 없습니다. 제품의 성능을 변경하려고 시도하지 마십시오. 매우 위험할 수 있습니다.
- 올바른 전압을 사용하십시오. 잘못된 전압은 모터를 손상시키거나 사용자에게 해로울 수 있습니다.
- 레이팅 라벨에 명시된 적절한 전압을 확인하십시오.
- 계단을 청소할 때 낙상을 방지하기 위해 주의하십시오.
- 기기를 상하로 흔들거나 강한 충격을 가하지 마십시오. 이는 오수 누출로 인해 모터가 손상될 수 있습니다.
- 작동 중에는 기기를 위아래로 들거나, 움직이거나, 한쪽으로 기울이거나, 수평으로 놓지 마십시오. 이는 모터에서 오수가 누출되는 것을 방지하기 위함입니다.
- 넘어짐을 방지하기 위해, 사용 후 기기를 충전 거치대에 거치하십시오.
- 정수통과 오수통이 제대로 조립되지 않은 상태에서는 기기를 사용하지 마십시오.
- 공기 배출구에 작은 물체를 두지 마십시오. 공기 배출구를 막거나 공기 흐름에 영향을 미칠 수 있는 작은 물체를 멀리 두어 과열을 방지하십시오.
- 기기를 젖게 하지 마십시오. 그렇지 않으면 단락으로 인해 화재 또는 감전이 발생할 수 있습니다.
- 물탱크에 남아 있는 물 얼룩은 출구 전 제품 테스트의 잔여물로, 정상적인 현상이니 안심하고 사용하십시오.
- 배터리 충전을 최적화하기 위해, 배터리 냉각 시스템이 자동으로 작동하며, 냉각 중 약간의 소음이 발생할 수 있습니다.
- 정수통이 비어 있는 상태에서는 기기를 사용하지 마십시오.
- 이 기기를 사용한 후 3개월마다 롤러 브러시 구성 요소와 HEPA 필터를 교체하는 것이 권장됩니다.

소개

제품 소개



디스플레이 화면 소개

자동 세척 모드

전원 온/오프 버튼

모드 전환 버튼

불이 꺼져있음

- 전원 꺼짐 상태
- 충전완료 상태
- 배터리 없음 상태

표준 모드	표시등 설명	충전 상태
<p>배터리 상태 + 표시등</p>	녹색 표시등이 계속 켜짐: 배터리 수준 50~100%	빨간색 표시등이 깜빡임: 배터리 수준 1~24%
	파란색 표시등이 계속 켜짐: 배터리 수준 25~49%	파란색 표시등이 깜빡임: 배터리 수준 25~49%
	빨간색 표시등이 깜빡임: 배터리 수준 1~24%	녹색 표시등이 깜빡임: 배터리 수준 50~100%

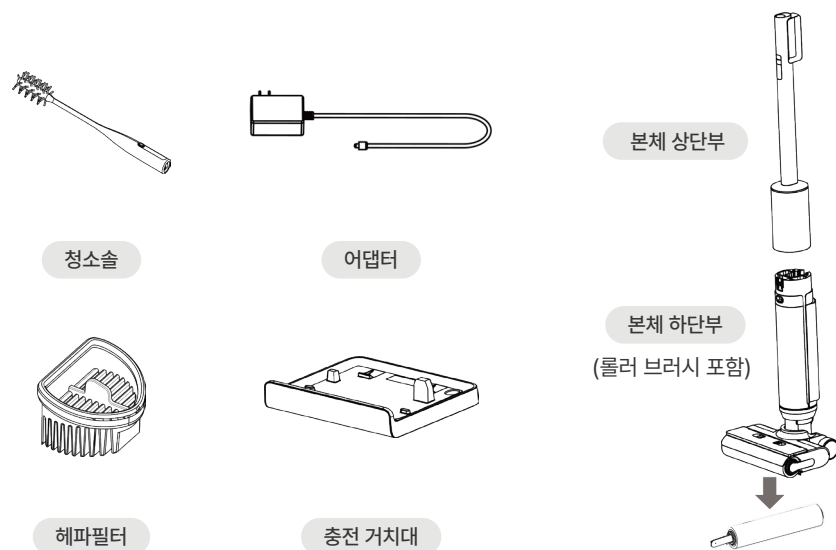
터보 모드 표시: 터보 모드 표시등이 켜짐 = 전원 켜짐 + 모드 변경 버튼

자동 세척 모드 표시: 자동 세척 모드 표시등이 켜짐 = 충전 중 + 상단 자동 세척

롤러 오류 표시: 롤러 오류 표시등이 켜짐 = 전원 켜짐 + 롤러 오류 감지됨

오수통 만수 표시: 오수통 만수 표시등이 켜짐 = 전원 켜짐 + 오수통 만수 시

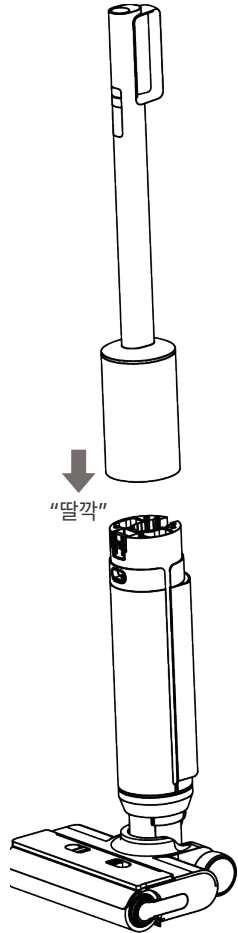
구성품 소개



Product Assembly

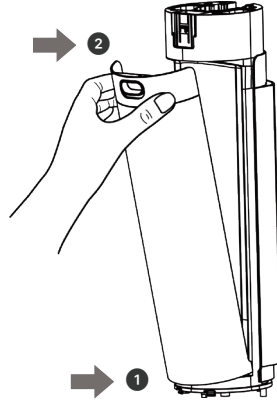
핸들 조립

1. 상단 본체와 하단 본체가 분리되어 포장되어 있습니다.
2. 상단 본체를 하단 본체에 삽입한 후, "딸깍" 소리가 나면 조립이 완료됩니다.



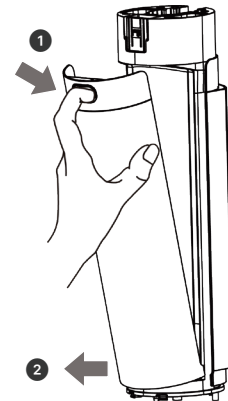
정수통 조립

1. 정수통을 본체 부분의 슬롯에 맞춰 넣습니다.
2. 정수통을 부드럽게 밀어 넣고 "딸깍" 소리가 나면 설치가 완료됩니다.



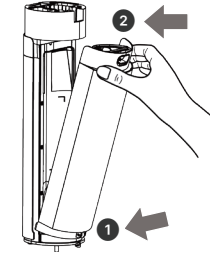
정수통 분해

1. 정수통 분리 버튼을 누릅니다.
2. 물통을 잡아당겨 분리합니다.



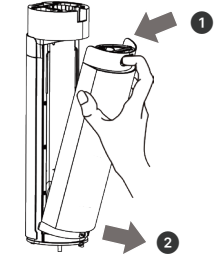
오수통 조립

1. 오수통을 본체 부분의 슬롯에 맞춰 넣습니다.
2. 오수통을 부드럽게 밀어 넣고 "딸깍" 소리가 나면 설치가 완료됩니다.



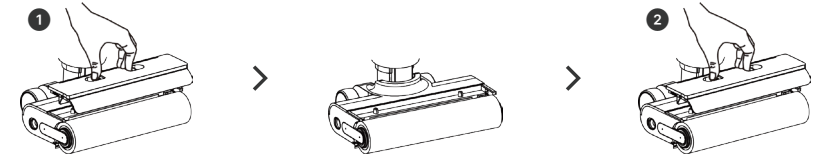
오수통 분해

1. 오수통 분리 버튼을 누릅니다.
2. 물통을 잡아당겨 분리합니다.



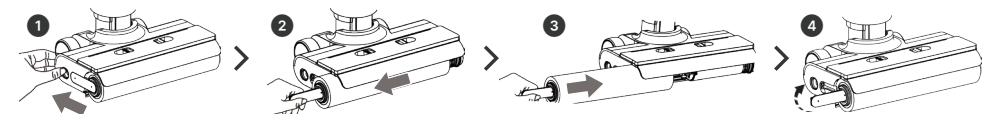
롤러 브러시 커버 제거 및 설치 단계

1. 그림과 같이 손가락을 위치시키고, 엄지와 검지로 양쪽 끝의 분리 버튼을 누르면서 커버를 위로 들어 올려 분리합니다.
2. 그림과 같이 손가락을 위치시키고, 엄지와 검지로 양쪽 끝의 분리 버튼을 누른 상태에서 커버를 끼웁니다. "딸깍" 소리가 나면 설치가 완료됩니다.



롤러 브러시 제거 및 설치 단계

1. 손가락으로 분리 핸들 버튼을 당깁니다.
2. 왼쪽 브러시 핸들이 튀어나오면 손으로 잡아당겨 롤러 브러시를 분리합니다.
3. 핸들이 없는 쪽의 롤러 브러시 끝을 해당 구동축에 삽입합니다.
4. 핸들이 있는 쪽의 브러시 끝을 바닥 브러시의 왼쪽 슬롯에 삽입하고, "딸깍" 소리가 날 때까지 눌러 설치를 완료합니다.



제품 사용 안내

준비

- 제품에 남은 전력이 있는지 확인하고 완전히 충전된 상태에서 사용하세요.

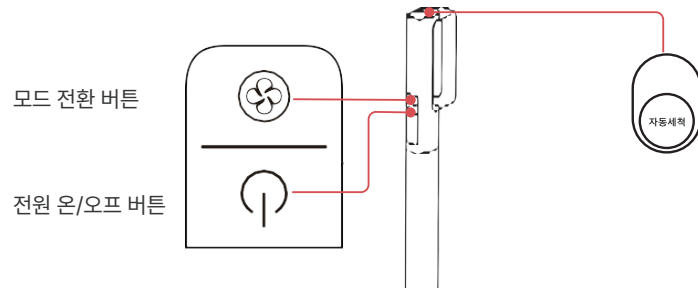


자세한 내용은 “충전 안내”를 참고하세요.

- 전원을 켜면 자동으로 표준 모드로 설정됩니다. 실제 사용 환경에 맞게 적절한 모드를 선택하세요.

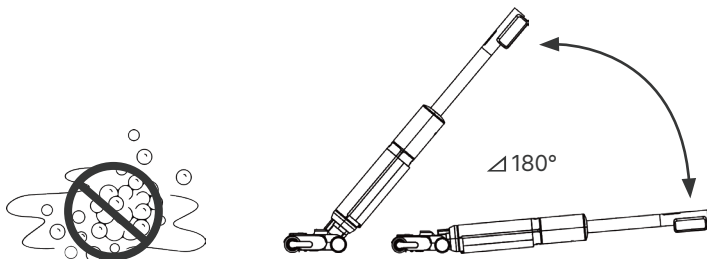
모드 변경

- ON/OFF 버튼은 아래 그림과 같이 핸들에 위치해 있습니다. 버튼을 눌러 제품의 전원을 켜면 기본적으로 자동 모드로 실행됩니다. 다시 버튼을 누르면 전원이 꺼집니다.
- 제품이 작동 중일 때, 모드 전환 버튼을 눌러 표준 모드와 터보 모드 사이에서 전환할 수 있습니다.



경고

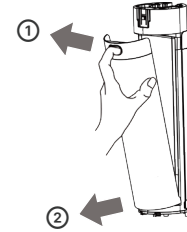
- 거품이 있거나 일어날 수 있는 액체류(샴푸, 주방세제 등)를 흡입하지 마세요. 심한 오염 제거 시에는 터보모드 사용을 권장합니다.
- 본 제품은 기능이 있습니다. 전원을 켜 후 제품을 기울여 사용하세요. 제품을 180도 이상 기울이지 마세요. 그렇지 않으면 물이 새어 나올 수 있습니다.



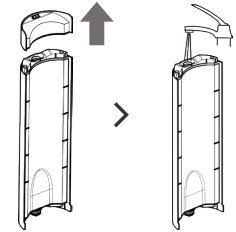
정수통 채우기

- 제품을 처음 구매한 후, 정확한 수위 확인을 위해 먼저 기기를 켜고 본체를 세운 상태로 유지하세요.
- 아래 단계를 따라 정수통을 채우세요.

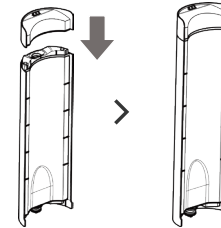
1. 정수통 분리 버튼을 누르고 물통을 제거합니다.



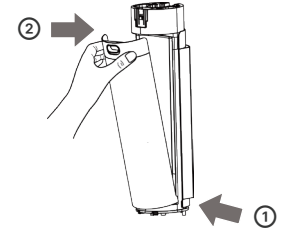
2. 윗뚜껑을 열고 60°C 이하의 깨끗한 물을 수위선까지 채웁니다.



3. 물통의 윗뚜껑을 단단히 닫아 누수가 없도록 합니다.

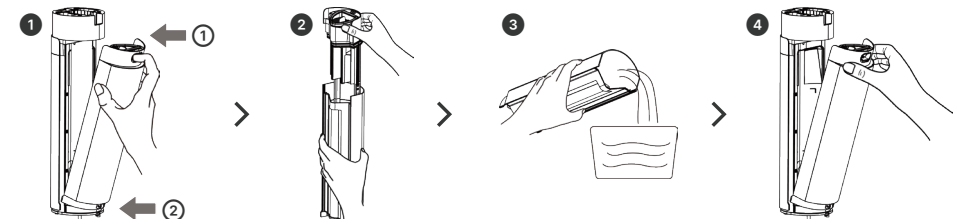


4. 물통을 본체에 다시 장착하고, “딸깍” 소리가 나면 조립이 완료됩니다.



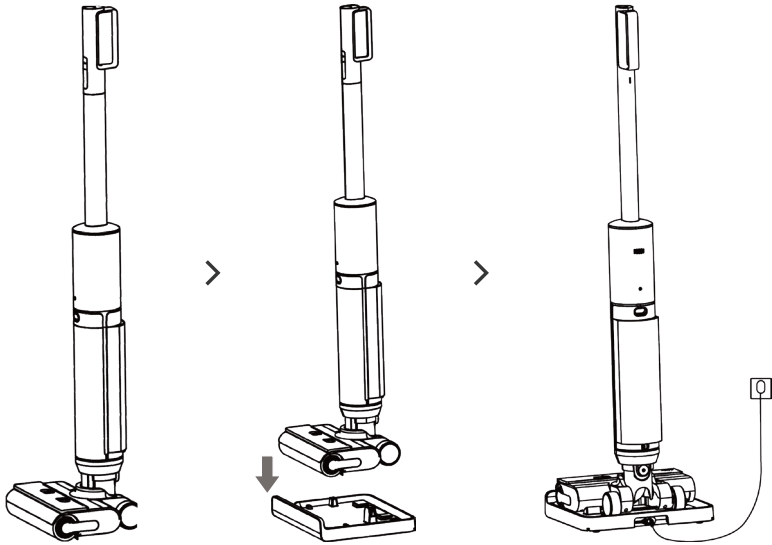
오수통 세척

1. 오수통 분리 버튼을 누르고, 물통을 분리합니다.
2. 물통을 잡고 윗뚜껑을 제거한 후, 내부의 이물질 분리망을 꺼냅니다.
3. 오수통 내부의 오수를 배출합니다.
4. 물통을 비운 후 다시 본체에 장착하고, “딸깍” 소리가 나면 조립이 완료됩니다.



충전 안내

- 제품을 충전 거치대에 올려놓고, 어댑터를 충전 거치대 및 전원 플러그에 연결하세요.
- 충전하지 않을 때는, 제품을 벽 모서리에 세워두어 넘어지거나 다치는 것을 방지하세요.
- 구매 후 장기간 사용하지 않을 경우, 3개월마다 한 번씩 충전 거치대를 사용하여 배터리를 3시간 동안 충전하세요. (완전히 충전할 필요는 없습니다.)
- 사용 후에는 제품을 충전 거치대에 수직으로 놓는 것이 좋습니다.



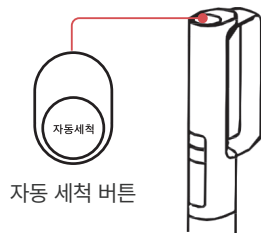
자동 세척 절차



주의

- 자동 세척을 실행하기 전에는 정수통에 물을 채워주시고, 세척 전후로 오수통을 반드시 비워주세요. 자동 세척 기능 사용 후 충전 거치대에 남아 있는 오염물도 즉시 청소하세요.
- 배터리 표시등이 빨간색일 경우 자동 세척이 진행되지 않으므로, 충전 후 자동 세척을 진행해 주세요.

1. 제품을 충전 거치대에 놓습니다.
 - 필요할 때 자동 세척 기능을 실행합니다.
2. 자동 세척 버튼을 눌러 절차를 시작합니다. (오른쪽 그림 참조)
3. 자동 세척이 완료되면 제품이 자동으로 충전 상태가 됩니다.



경고

- 정상적인 충전 시간이 지나도 계속 충전 중이라면 즉시 충전을 중단하세요. 그렇지 않으면, 배터리가 과열, 변형되거나 심각한 열 손상을 초래할 위험이 있습니다.
- 충전 거치대를 물에 젖지 않도록 하세요.

폐배터리 처리

- 배터리 재료는 환경에 해롭습니다. 처리하기 전에 전원을 차단하고 배터리를 분리하세요.
- 폐배터리는 적절한 방법으로 폐기해야 합니다. 불, 물 또는 토양에 버리지 마세요.
- 배터리 누액이 피부나 옷에 닿았을 경우, 깨끗한 물로 씻어냅니다. 불편함이 지속될 경우 즉시 의사의 진료를 받으세요.

제품 사양

기술 데이터

항목	사양
정격 전력	130 W
전압	21.6 V
제품 무게	3.6 kg
배터리 용량	3000 mAh
정수통 용량	400 ml
오수통 용량	430 ml
충전 시간	5.5 ±0.5 h
작동 시간	34 min
제품 크기	270 × 225 × 1120 mm

유지보수

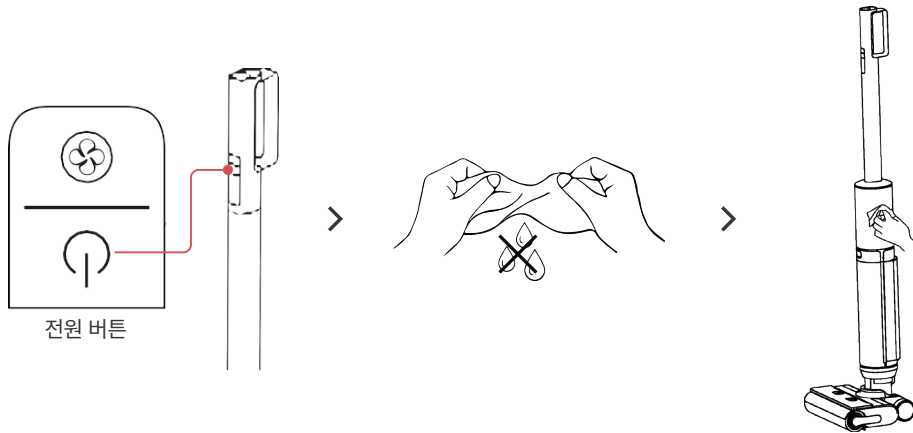
제품의 원활한 작동을 유지하기 위해 정기적인 유지보수를 권장합니다.

제품 유지보수 - 청소기 본체 세척

1. 청소하기 전에 반드시 전원을 끕니다.
2. 부드러운 천을 사용하여 본체를 청소합니다.
 - 천은 깨끗한 물이나 중성 세제로 반건조 상태로 사용하세요.

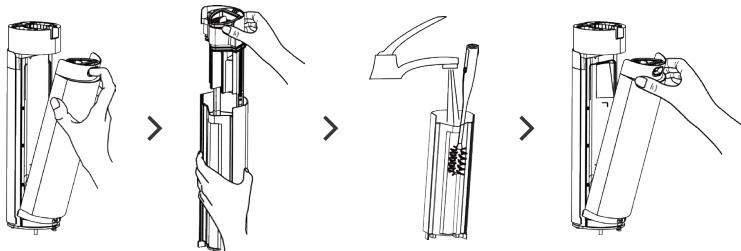


주의 내부 부품이 젖지 않도록 주의하세요.



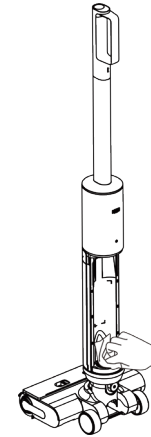
오수통 세척

- 오수통이 가득 차면 제품이 자동으로 꺼집니다. 이는 표시등 안내로 알림이 제공됩니다.
- 오수통 내부 벽에 남은 오염물은 작은 청소용 브러시를 사용하여 세척하는 것이 좋습니다.
- 깨끗한 오수통을 본체에 가볍게 장착합니다. "딸깍" 소리가 나면 조립이 완료됩니다.



흡입 부품 청소

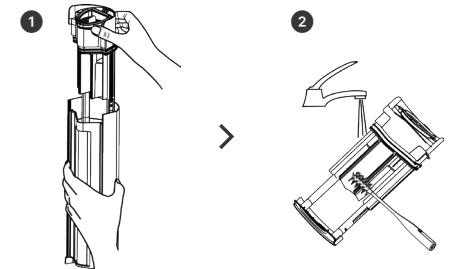
배관 내부의 오염 감지 센서를 젖은 천으로 닦아줍니다. 또는 제공된 청소솔을 사용하여 배관 내부의 오염물을 제거합니다.



필터 프레임 청소

오수통의 상단 덮개를 제거하고 깨끗한 물로 헹궈주세요.

1. 오수통의 상단 덮개를 제거합니다.
2. 필터 프레임을 청소솔로 닦고 깨끗한 물로 헹굽니다.



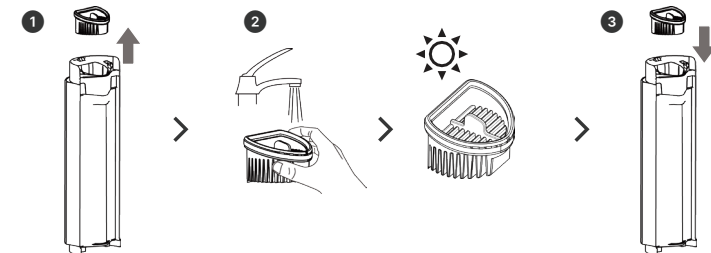
HEPA 필터 청소



권장 사항

참고 HEPA 필터는 매 사용 후 흐르는 물에 씻어야 하며, 반드시 완전히 건조된 후 다시 조립하여야 합니다.

1. HEPA 필터를 오염물에서 분리합니다.
2. 흐르는 물로 세척한 후 공기 중에서 건조합니다. (세제 사용 금지)
3. 건조된 HEPA 필터를 오수통에 다시 조립합니다.



롤러 브러시 커버 청소

기기를 사용한 후에는 롤러 브러시 커버를 정기적으로 청소하여 깨끗한 상태를 유지하는 것이 좋습니다.

1. 롤러 브러시 커버를 제거하려면 그림과 같이 손가락을 위치시키고 엄지와 검지로 양쪽 끝의 분리 버튼을 누른 후커버를 위로 들어 올려 분리합니다.
2. 제거한 커버를 깨끗한 물로 행구어 완전히 청소합니다.
3. 청소가 완료되면 롤러 브러시 커버를 원래 위치에 다시 장착합니다.



롤러 브러시 청소



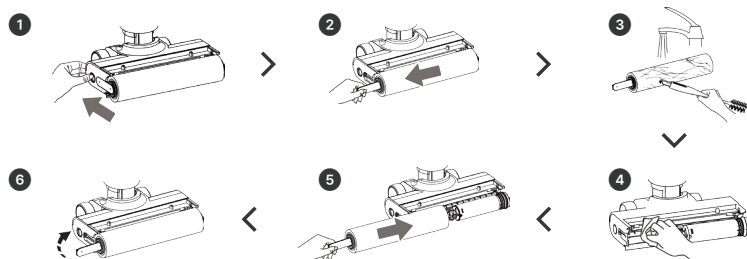
흡입구에 오염이 남아 있으면 젖은 천으로 닦아주세요. 흡입구를 물로 직접 행구지 마세요.



권장 사항

참고 기기를 사용한 후마다 롤러 브러시를 청소하고 건조하는 것이 좋습니다.

1. 검지 손가락을 사용하여 롤러 브러시 핸들의 왼쪽 끝을 누릅니다.
2. 왼쪽 끝의 브러시 핸들을 손으로 잡고 당겨 롤러 브러시를 분리합니다.
3. 분리된 브러시 핸들을 제공된 청소용 브러시로 닦아 머리카락이나 먼지를 제거합니다. 그 후 롤러 브러시를 깨끗한 물로 행굽니다.
4. 젖은 천을 사용하여 흡입구에 남아 있는 얼룩을 닦아줍니다.
5. 청소가 끝난 후, 핸들이 없는 쪽의 롤러 브러시 끝을 구동축에 삽입합니다.
6. 핸들이 있는 쪽의 브러시 끝을 바닥 브러시의 왼쪽 슬롯에 삽입하고 "딸깍" 소리가 날 때까지 눌러 설치를 완료합니다.



제품 문제 해결

문제	가능한 원인	해결 방법
전원 표시등 깜빡임	모터 이상	오수통 배관의 막힌 부분을 청소한 후 기기를 다시 시작하세요.
제품이 작동하지 않음	전원이 꺼졌거나 배터리 부족	사용 전에 제품을 완전히 충전하세요.
	롤러 브러시에 머리카락 등 이물질이 감겨 있음	롤러 브러시를 청소하세요.
흡입력이 약함	오수가 최대 용량에 도달함	오수통을 비우고 깨끗한 상태로 유지하세요.
	롤러 브러시 또는 오수통 조립 오류	제품을 다시 조립하세요.
	롤러 브러시에 머리카락 등 이물질이 감겨 있음	롤러 브러시를 청소하세요.
	흡입구가 막혀 있음	흡입구를 청소하세요.
	부유식 필터망이 더러움	필터망을 청소하세요.
	배터리 부족	사용 전에 제품을 완전히 충전하세요.
	HEPA 필터가 더러움	HEPA 필터를 청소한 후 완전히 건조된 상태에서 사용하세요.
충전되지 않음 / 롤러 브러시에서 물이 분사되지 않음	제품과 충전 거치대가 제대로 연결되지 않음	어댑터와 충전 거치대를 다시 연결하세요.
	정수통이 비어 있음	정수통을 채우세요.
	정수통이 제대로 조립되지 않음	정수통을 다시 조립하세요.
공기 배출구 터널에서 물이 새는 경우	HEPA 필터가 조립되지 않음	HEPA 필터를 조립하세요.
	필터 프레임이 조립되지 않음	필터 프레임을 재조립하세요.
	세척 후 HEPA 필터가 충분히 건조되지 않음	HEPA 필터를 세척 후 충분히 건조하세요.
	오수가 지정된 용량에 도달함	오수통을 꺼내서 물을 비우세요.

위의 문제 해결 방법에 따라 조치를 취한 후에도 제품이 제대로 작동하지 않을 경우, 고객센터센터에 문의하시기 바랍니다.

제 품 보 증 서

moos

아래와 같이 보증합니다.

- 본 제품은 엄격한 품질 관리 및 검사 과정을 거쳐서 만들어진 제품입니다.
- 소비자의 정상적인 사용 상태에서 고장이 발생하였을 경우 구입하신 대리점이나 본사 서비스 센터에서 아래 보증기간 동안은 무상 수리해 드립니다.
- 보증기간 이내라 하더라도 소비자의 부주의로 인한 고장은 서비스 요금을 받고 수리해 드립니다.
- 수리를 요할 때에는 보증서를 꼭 제시해 주세요.
- 보증서는 다시 발행하지 않으므로 소중히 보관해 주세요.
- 본 보증서는 국내에서만 유효합니다.

제	품	명	울스페이스 무선 습건식 청소기			
모	델	명	MHCNB00-OWK			
구	입	일	년	월	일	보증 기간 1년
구	입	처				
전	화					
고 객	주 소					
	성 명					
	전 화					

* 제품 구입시 빈칸의 내용을 반드시 기록 받으세요.

(주)위닉스

서비스 및 제품문의
TEL : 1670-0790